

Schijnsnuitkevers, vuurkevers, snoerhalskevers en waaierkevers aan de westrand van Brussel (Coleoptera: Pythidae, Pyrochroidae, Anthicidae & Rhipiphoridae)

Willy Troukens

Abstract. Pythidae, Pyrochroidae, Anthicidae, and Rhipiphoridae at the westside of Brussels, Belgium (Coleoptera)

Since 1980 three species of Pythidae, one species of Pyrochroidae, one species of Anthicidae, and one species of Rhipiphoridae were found at the westside of Brussels: *Rabdocerus gabrieli* (Gerhardt), *Salpingus planirostris* (Fabricius), *Vincenzellus ruficollis* (Panzer), *Pyrochroa coccinea* (Linnaeus), *Omonadus floralis* (Linnaeus), and *Metoecus paradoxus* (Linnaeus).

Résumé. Pythidae, Pyrochroidae, Anthicidae et Rhipiphoridae à la périphérie ouest de Bruxelles, Belgique (Coleoptera)

Depuis 1980 trois espèces de Pythidae, une espèce de Pyrochroidae, une espèce d'Anthicidae et une espèce de Rhipiphoridae furent observées dans la zone occidentale de Bruxelles: *Rabdocerus gabrieli* (Gerhardt), *Salpingus planirostris* (Fabricius), *Vincenzellus ruficollis* (Panzer), *Pyrochroa coccinea* (Linnaeus), *Omonadus floralis* (Linnaeus) et *Metoecus paradoxus* (Linnaeus).

Key words: Belgium – faunistics – Pythidae – Pyrochroidae – Anthicidae – Rhipiphoridae – Coleoptera.

Troukens, W.: Ninoofsesteenweg 782/8, 1070 Anderlecht.

Het aantal keversoorten, die voor hun levenscyclus gebonden zijn aan houtgewassen, is verbazingwekkend groot. Het betreft insecten die leven van bladeren, bloesems, vruchten, boomwortels, spint- en kernhout, boomzwammen of van houtschimmels. Op hun beurt dienen zij als voedsel voor een brede schare van roofkevers. Tot deze laatste groep behoort o.a. de familie van de schijnsnuitkevers (Pythidae).

Schijnsnuitkevers, door Reclaire (1951: 292) glansschorskevers genoemd, zijn slankovale kevertjes waarvan de kop min of meer snuitvormig verlengd kan zijn. De snoervormige sprieten zijn 11-ledig met dikker wordende eindleden. De tarsen van de achterpoten zijn 4-ledig; de andere 5-ledig (Aubert 1971: 25). Zowel de imago's als de larven kan men aantreffen onder schors van loof- en naaldbomen. Het zijn felle rovertjes die jacht maken op schorskevers en andere houtbewonende insecten (Harde & Severa 1982: 202).

De Pythidae worden in Midden-Europa vertegenwoordigd door 18 soorten (Harde & Severa 1982: 202) waarvan er een tiental ook in België voorkomen. Aan de Brusselse westrand noteerde ik de 3 volgende soorten:

1. *Rabdocerus gabrieli* (Gerhardt, 1901) (fig. 1)

R. gabrieli is een glanzende, koffiebruine schijnsnuitkever van 3 à 4 mm lengte. Kenmerkend zijn de bruine sprieten met de 6 verdikte eindleden. Kop, halsschild en dekschilden zijn grof bestippeld. De dekschilden vertonen bovendien stevige puntrijen. De dijen zijn zwart en de schenen en tarsen

bruingeel. *R. gabrieli* lijkt sterk op de al even zeldzame *Rabdocerus foveolatus* (Ljungh, 1823) die te herkennen is aan de 5 verdikte eindleden van de sprieten en de fijnere puntrijen op de dekschilden.

Volgens Keer (1930: 783) moet men *R. gabrieli* zoeken onder esdoornschors, in droge takken van beuken en sparren en op houten schuttingen. In Noord- en Midden-Europa is dit insect overal een lokale en zeldzame verschijning (Kaszab 1969: 96). In België vond N. Leleup voor het eerst een *R. gabrieli* te Hockay (prov. Luik) op 24.I.1948. Een tweede exemplaar werd ontdekt te Sint-Jans-Molenbeek (prov. Vlaams-Brabant) op 13.XI.1984. Dit kevertje zat op een lage tuinmuur, op enkele meter van laurierkers, boerenjasmijn en esdoorn (Troukens 1985: 129–131).

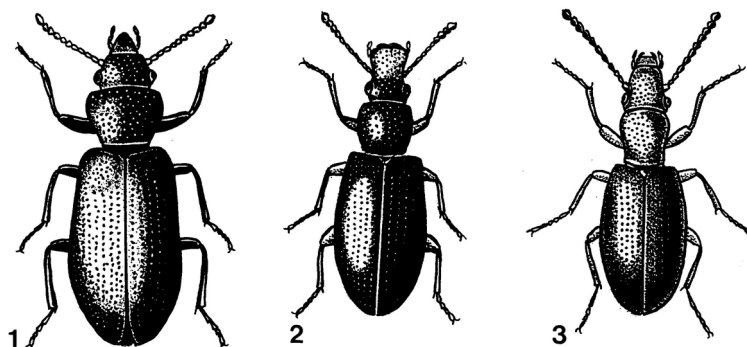


Fig. 1–3. 1.– *Rhabdocerus gabrieli* (Gerhardt), 2.– *Salpingus planirostris* (Fabricius), 3.– *Vincenzellus ruficollis* (Panzer).

2. *Salpingus* (= *Rhinosimus*) *planirostris* (Fabricius, 1787) (fig. 2)

Deze glanzende, zwartbruine schijnsnuitkever is 3 à 3,5 mm lang. Zijn geelbruine sprieten bezitten 4 dikkere, donkere eindleden. De brede snuit is roestrood. Kop en halsschild zijn fors bestippeld. De dekschilden vertonen krachtige puntrijen.

S. planirostris komt algemeen voor in heel Europa. Hij leeft onder schors van eiken, beuken en ander loofhout waar hij jaagt op schorskevers. Hij werd ook al aangetroffen in mollennesten en in nesten van de zwarte bosmier, *Lasius fuliginosus* Latreille (Keer 1930: 784).

Aan de westrand van Brussel is *S. planirostris* niet zeldzaam. Ik noteerde verschillende vangsten: te Anderlecht op 20.VI.1981 3 stuks op een droge wilgentak en op 20.VII.1999 1 ex. in mijn kleine Heath-val; te Dilbeek op 30.I.1981 1 ex. onder iepenschors en op 29.VII.2004 1 ex. geklopt uit dode takken van een zomereik.

3. *Vincenzellus ruficollis* (Panzer, 1794) (fig. 3)

In “Coléoptères de France” heet deze schijnsnuitkever *Vincenzellus viridipennis* Latreille (Aubert 1971: 25). Hij is 2,5 à 3 mm lang. De kop—

nauwelijks snuitvormig—en het halsschild zijn allebei geelrood en bestippeld. Ook de sprietbasis en de poten zijn geelrood. De sprietten hebben 5 verdikte eindleden. De dekschilden variëren van metaalgroen tot staalblauw en vertonen puntrijen.

V. ruficollis leeft onder schors van allerlei loofhout. Hij komt voor in heel Europa en is nergens zeldzaam (Kaszab 1969: 97). Aan de Brusselse westrand ving ik verscheidene exemplaren: te Anderlecht op 14.IV.1980 1 ex. in een tuin, op 20.VI.1981 2 ex. op een droge wilgentak, samen met *R. planirostris* (fig. 2) en te Dilbeek op 29.IV.1999 1 ex. in een bodemval op een dode duif.

V. ruficollis wordt gemakkelijk verward met *Rhinosimus ruficollis* (Linnaeus) maar deze laatste is iets groter en heeft een opvallend verlengde snuitvormige kop (Harde & Severa 1982: 202–203).

Langs bossen ontdekt men soms middelgrote kevers met rode dekschilden die naar het einde toe duidelijk breder worden. Het zijn vuurkevers (Pyrochroidae). Deze familie telt 3 Europese soorten die ook in België inheems zijn. Opvallend zijn hun 11-ledige sprietten: ze zijn gekamd bij de mannetjes en gezaagd bij de wijfjes. De achterpoten hebben 4 tarsleden; de andere zijn 5-ledig.

De larven ontwikkelen zich onder schors van dode loofbomen waar zij leven van andere insecten. De imago's vindt men in de zon op geveld hout, op bloeiende struiken en op kruidachtige planten (Harde & Severa 1982: 204). Aan de westrand van Brussel noteerde ik slechts de volgende soort:

1. *Pyrochroa coccinea* (Linnaeus, 1761) (Kardinaalkever) (fig. 4)

De kardinaalkever is met zijn 14 à 18 mm lengte onze grootste Europese vuurkever. De kop, de sprietten en de poten zijn zwart. Het halsschild en de dekschilden zijn scharlaken rood. Tot dit geslacht behoort ook de zeldzamere *Pyrochroa serraticornis* (Scopoli) die kleiner is—10 à 14 mm—en waarvan de kop volledig rood is (Lyneborg 1977: 132).

P. coccinea komt in Midden-Europa verspreid voor en is op vele plaatsen vrij gewoon (Kaszab 1969: 101). Tot voor kort was deze kever vrijwel onbekend in Laag- en Midden-België (Verstraeten *et al.* 1973: 735). Aan de Brusselse westrand deed R. Guinez de eerste vangsten te Vorst-Brussel: 1 ex. op 22.V.1992 en opnieuw 1 ex. op 10.V.1993. Enkele jaren later ontdekte ik de kardinaalkever op diverse plaatsen: vanaf 2000 elk jaar aan bosranden in de Dilbeekse Wolfspuiten, op 17.V.2004 1 ex. in het Bois d'Ophain te Braine-l'Alleud en op 27.V.2005 2 ex. in het Zoniënwood te Sint-Genesius-Rode. Alle vondsten werden gedaan van begin mei tot midden juni.

Niet specifiek aan hout gebonden is de familie van de snoerhalskevers (Anthicidae). Ze bestaat uit kleine, minder bekende insecten die door hun smalle halsschild enigszins aan mieren doen denken. Hun 11-ledige sprietten zijn gewoonlijk snoervormig; naar het einde toe kunnen ze soms iets verdikt zijn. De tarsen van de achterpoten zijn 4-ledig; de andere 5-ledig. Het zijn tamelijk

actieve insecten met een voorliefde voor waterkanten en andere vochtige plaatsen. Men vindt ze onder dode bladeren, in detritus en zelfs in oude, rieten daken (Aubert 1971: 36). Hun voedsel zou vooral bestaan uit dode kevers (Harde & Severa 1982: 204).

Midden-Europa telt zowat 40 Anthicidae-soorten (Harde & Severa 1982: 204). Hiervan komen er een tiental voor in België. Aan de westrand van Brussel ontdekte ik de volgende soort:

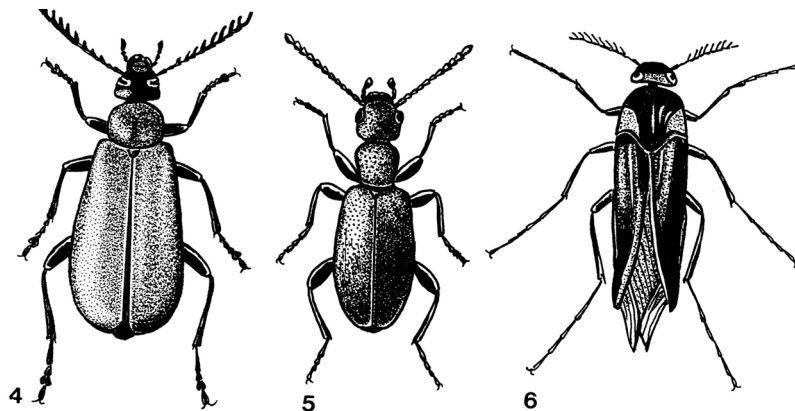


Fig. 4-6. 4.- *Pyrrhochroa coccinea* (Linnaeus), 5.- *Omonadus floralis* (Linnaeus), 6.- *Metoecus paradoxus* (Linnaeus).

1. *Omonadus* (= *Anthicus*) *floralis* (Linnaeus, 1758) (fig. 5)

O. floralis is een typische snoerhalskever van 3 à 3,5 mm lengte. De kop is donkerbruin tot zwart. Het smalle halsschild is bruinrood maar in de voorste helft vaak donkerder. De dekschildbasis, de sprieten en de poten zijn lichtbruin. Bij goed uitgekleurde exemplaren kunnen de dijnen ook zwart zijn.

Deze kever is in Midden-Europa overal en meestal zeer algemeen (Harde & Severa 1982: 204). Van juni tot oktober is hij te vinden op allerlei lage planten, in compost, onder plantenaafval, in aanspoelsel, en verder op mesthopen en in broeikassen. 's Winters kan men hem soms massaal aantreffen in rottend stro en riet (Keer 1930: 789).

Te Dilbeek ontdekte ik *O. floralis* voor het eerst op 15.X.1996. Het kevertje zat op de rand van een compostvat. Het jaar daarop ving ik te Anderlecht 2 stuks in mijn kleine Heath-val op 11 en 25.VIII.1997. Aan de Brusselse westrand blijkt *O. floralis* niet bepaald een gewone soort.

De waaierkevers (Rhipiphoridae) vormen een kleine familie met een wat ongewone lichaamsbouw. Ze vallen op door de smalle, spitse dekschilden die vaak de vleugels niet volledig bedekken, door de lange poten en de meestal sterk kamvormige sprieten (Lyneborg 1977: 132). De larven zijn parasieten van

sociale wespen, ook wel van kakkerlakken en van houtbewonende *Ptilinus*-soorten (Kaszab 1969: 135).

Harde & Severa (1982: 206) vermelden voor Midden-Europa 5 soorten waaierkevers. Hiervan komen er 2 voor in België. Aan de Brusselse westrand is alleen de volgende soort bekend:

1. *Metoecus paradoxus* (Linnaeus, 1761) (Wespendoder) (fig. 6)

M. paradoxus moet men zoeken bij bosranden en andere beschaduwde plaatsen (Reclaire 1951: 369). Van juli tot oktober zijn de imago's soms te vinden op schermbloemen. Vaak zijn ze talrijk aanwezig in ondergrondse nesten van de gewone wesp, *Vespa vulgaris* Linnaeus, en van de Duitse wesp, *V. germanica* Fabricius. De larven leven als parasieten in dezelfde nesten (Verbeke 1982: 44–45).

Deze waaierkever is 8 à 12 mm lang. Vooral bij de mannetjes zijn de sprieten fraai gekamd. Het halsschild is zwart met bruingevlekte achterhoeken. De langwerpige dekschilden zijn naar achter toegespitst en laten het uiteinde van de vleugels onbedekt. Bij de mannetjes zijn ze bruin, soms met een zwarte achterrand; bij de wijfjes zijn ze eenkleurig zwart.

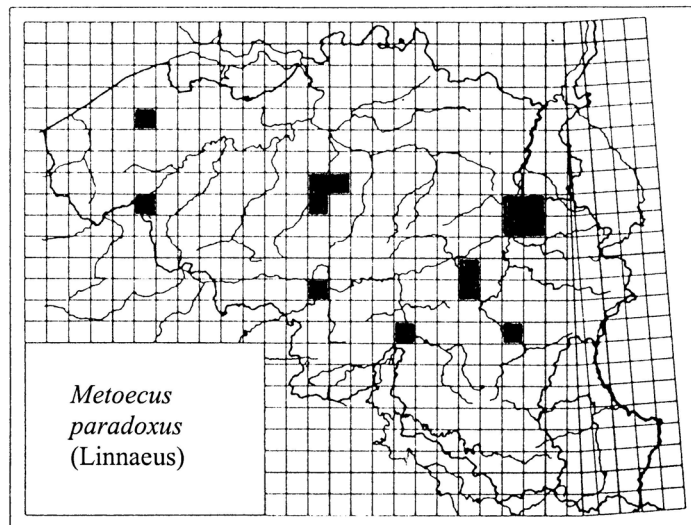


Fig. 6a. Verspreiding in België van *Metoecus paradoxus* (Linnaeus).

M. paradoxus is een algemene kever in Centraal- en West-Europa (Kaszab 1969: 137). In Nederland is hij alleen gevangen in de provincies Utrecht en Limburg (Brakman 1966: 139). Ook in België is dit insect verre van gewoon (fig. 6a). Aan de Brusselse westrand noteerde ik verscheidene vangsten te Anderlecht: op 1.VIII.1982 1♀ op een boomstam, op 26.VII.1986 en op

1.IX.1993 telkens 1♂ op een trottoir, op 21.VIII.1996 1♀ op een vensterbank van een 2^{de} verdieping en op 15.IX.1996 1♀ op een vensterbank van een benedenverdieping. Blijkbaar wordt de kever 's nachts aangelokt door de huis- en straatverlichting. Alle vindplaatsen lagen nabij halfverwilderde tuinen met allerlei houtgewassen en grasperken met ondergrondse wespennesten.

Dankwoord

Dit artikel kon geschreven worden dank zij de bereidwillige medewerking en informatie van Konjev Desender en Alain Drumont (KBIN, Brussel), alsook van Remi Guinez (Vorst-Brussel). Voor het verspreidingskaartje van *M. paradoxus* werd o.a. gebruik gemaakt van de gegevens uit de collecties van het Departement Entomologie van het KBIN en gegevens uit een artikel van Karel Verbeke (1982: 44–45). Hartelijk dank!

Bibliografie

- Aubert, L. 1971. *Atlas des Coléoptères de France, Belgique, Suisse*. Tome II. — Boubée et Cie, Paris (VI).
- Brakman, P. J. 1966. Lijst van Coleoptera uit Nederland en het omliggende gebied. — *Monografieën van de Nederlandse Entomologische Vereniging*, Amsterdam.
- Harde, K. W. & Severa, F. (vert. J. Huizenga) 1982. *Thieme's kevergid*. — Thieme & Cie, Zutphen.
- Kaszab, Z. 1969. Pythidae, Pyrochroidae, Rhipiphoridae. — In Freude, Harde & Löhse, *Die Käfer Mitteleuropas*, Band 8. — Goecke & Evers Verlag, Krefeld.
- Keer, P. M. 1930. *Calwer Keverboek*. — Thieme & Cie, Zutphen.
- Lyneborg, L. 1977. *Kevers in kleur*. — Moussault, Baarn.
- Reclaire, A. 1951. *Kevers*. — N.V. Zonnewende, Kortrijk.
- Troukens, W. 1985. Bedenkingen bij de tweede vangst in België van *Rabocerus gabrieli* Gerhard (Coleoptera: Pythidae). — *Phegea* **13**(4): 129–131.
- Verbeke, K. 1982. *Metoeucus paradoxus* L. — *Atalanta*, Gent **10**(4): 44–45.
- Verstraeten, C., Boosten, G. & Gaspar, C. 1973. Atlas provisoire des insectes de Belgique, Carte n° 735, *Pyrochroa coccinea* (L.). — Faculté des Sciences agronomiques de l'Etat, Zoologie et Faunistique, Gembloux.
-